

Trivselspolitik

Fårvang Skole



Forord

Forudsætningen for læring er, at man trives, føler sig værdsat og har det godt med sig selv og med andre. Trivsel og mobning er vi derfor meget opmærksomme på, og vi har nu på Fårvang Skole udarbejdet en trivselspolitik, som er blevet drøftet, nedskrevet og tydeliggjort.

I trivselspolitikken samler vi de handleplaner, vi har om mobning, og de redskaber, vi har udviklet til at fremme klassers trivsel og forebygge mobning.

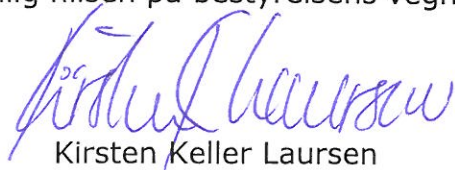
Forældrene har en vigtig rolle, idet de har den tætte kontakt til barnet, og de ved ofte, hvis der er noget, der trykker. Vi har de bedste forudsætninger for at skabe den gode trivsel, hvis alle elever, forældre og medarbejdere tager opgaven alvorligt og hver dag aktivt arbejder for dette.

Formålet med trivselspolitikken er at:

- fremme den gode trivsel på Fårvang Skole
- alle børn bliver respekteret, som dem de er
- alle børn føler sig trygge og værdsatte
- skabe en god omgangstone
- sikre handling, hvis mobning alligevel forekommer
- elever, forældre og medarbejdere har et fælles udgangspunkt for arbejdet med trivsel

Trivselspolitikken vil løbende blive fulgt op og evalueret. Det er vores ønske, at indholdet i trivselspolitikken vil være en fælles rettesnor i vores samarbejde om at skabe den bedste trivsel på Fårvang Skole.

Med venlig hilsen på bestyrelsens vegne



Kirsten Keller Laursen

Skolebestyrelsesformand



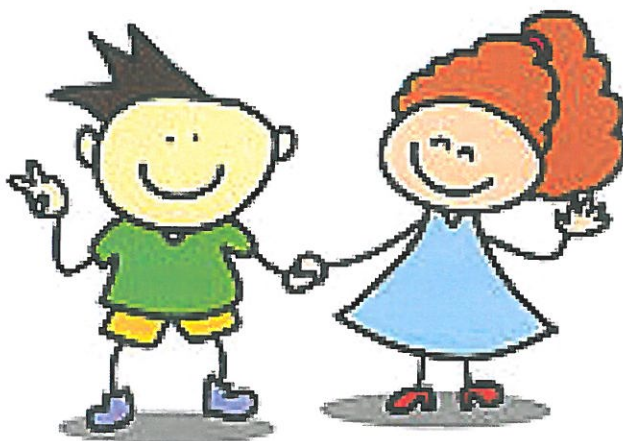
Kewin Hvidt Larsen

Konstitueret skoleleder

Fårvang, den 9. maj 2016

Indhold

Forebyggende indsats	4
Trivselsfremmende tiltag.....	4
Klassemøder	5
Klassetrivsel.dk.....	5
Legegrupper 0.-3. kl.....	5
AKT-teamet (Adfærd – kontakt - trivsel).....	5
Indgribende indsats	6
Mobning.....	6
Antimobbe-politik	9
Skolens handleplan, når et barn ikke trives	9
Opfølgning på trivselspolitikken	10



Forebyggende indsats

Hvad forstår vi ved trivsel på Fårvang Skole?

- at der er en gensidig respekt og god omgangstone voksne og børn imellem
- at alle børn føler sig trygge og værdsatte
- at alle børn har gode kammerater
- at børnene drager omsorg for hinanden
- at der er en oplevelse af fællesskab
- at skole og forældre samarbejder om børnenes læring og trivsel
- at elever, forældre og medarbejdere har et fælles udgangspunkt for arbejdet med trivsel

Trivselsfremmende tiltag

- Klassemøder
- Elevsamtaler
- Legegrupper
- Legepatruljer
- Venskabsklasser
- AKT-indsats
- Arbejde med net-etik
- Særlig velkomst til nye elever
- Anvendelse af Klasses-trivsel.dk
- Samarbejde med børnehaven om tidlig indsats i forhold til trivsel
- Introforløb for nye 7. Klasser
- Arrangementer for forældre i klasserne. Vi forventer, at der i hver klasse dannes et forældreråd, som bl.a. sikrer denne del.

I det følgende vil nogle af de trivselsfremmende tiltag blive uddybet.

Klassemøder

Formålet med klassemøder er bl.a. at eleverne lærer hinanden at kende og lærer at tage hensyn, så alle kan trives bedst muligt, og et godt klassefællesskab kan opbygges. På klassemødet trænes eleverne bl.a. i at kunne leve sig ind i andres følelser og oplevelser, at kunne løse konflikter og kunne følge fælles regler. Der kan både arbejdes med åbne møder og problemløsende møder.

Klassetrivsel.dk

Der arbejdes med Klassetrivsel.dk i alle klasser minimum to gange om året evt. op til skole/hjem-samtaler. Der afholdes klassekonference med deltagelse af ledelsen hvert efterår.

Legegrupper 0.-3. kl.

Legegrupper sammensættes af forældrerådet og har en størrelse på 4-5 børn, gerne på tværs af køn, men aldrig med kun én dreng eller pige i en gruppe.

Legegrupperne bør sættes i system, så børnene så vidt muligt på et tidspunkt lhar været i gruppe med alle i klassen. Der bør være et legegruppearrangement mindst en gang hver måned.

I praksis svarer legegrupper til at have 4-5 skolekammerater hjemme at lege i stedet for blot 1 eller 2. Legegrupper kan evt. afsluttes med en kop kaffe for de forældre, der henter. Det behøver blot være af en halv times varighed.

AKT-teamet (Adfærd – kontakt - trivsel)

Formålet med AKT - lærernes indsats er at sikre, at flere elever trives og kan blive i deres nære miljø.

AKT-teamet arbejder med hele klasser, grupper af elever og det enkelte barn.

AKT-teamet arbejder med bl.a. observation, supervision, reflekterende samtaler med kolleger om udvalgte problemstillinger og elevsamtaler.

Indgribende indsats

Mobning

Hvad forstår vi ved mobning?

Mobning er en gentagen udsættelse for negative handlinger – både verbale, sociale, fysiske, materielle og elektroniske.

Mobning er en gruppes eller en enkeltpersons systematiske forfølgelse eller udelukkelse af den enkeltperson på et sted, hvor denne er tvunget til at opholde sig. Mobning indebærer en ubalance i magtforholdet mellem den/de, der mobber, og den der bliver mobbet, således at den, der bliver mobbet, har svært ved at forsvare sig. Mobning kan både være direkte og indirekte og kan udføres af en person eller af en gruppe.

Typiske måder at mobbe på:

Bruge nedsættende øgenavne, holde uden for fællesskabet, sprede rygter og bagtale, true eller tvinge, bruge fysisk vold samt krænkende brug af sociale medier.

Mobning kan være et tegn på et dårligt psykisk miljø, der i høj grad præger de sociale relationer, normerne og gruppedynamikken. Når disse forhold er usunde, får mobning gode vækstbetingelser.

Tegn på at børn mistrives eller mobbes

Her følger en liste over *mulige* advarselssignaler, som fortæller, at der er noget galt – ikke nødvendigvis mobning – men tegn som voksne må reagere på, eksempelvis at barnet

- ikke vil i skole – generelt eller på bestemte tidspunkter
- er bange for at gå til og fra skole – plager om at blive kørt eller vælger selv en ulogisk skolevej
- kommer hjem med ødelagte bøger, ting og tøj
- klæber til en voksen og viser uvilje mod at komme ud i frikvarterer
- får blå mærker, skader og skrammer

- ikke tager jævnaldrende kammerater med hjem
- ingen god ven har i fritiden
- har urolig nattesøvn med mareridt og gråd
- mister interessen for skolen og laver dårligere præstationer
- virker trist, deprimeret og viser skiftende humør
- har uforklarlige sygdomme

Hvad kan forældre gøre?

- hvis dit barn mobbes, er det så alvorligt et overgreb, at der skal gribes ind med det samme
- hvis dit barn mistrives, skal du tage det alvorligt
- kontakte barnets lærer eller pædagog
- forholde sig lyttende, undersøgende og tålmodigt i samtalen med dit barn
- arbejde på at styrke barnets selvværd

Hvad kan børn og klassen gøre?

- børn, der oplever mistrivsel eller mobning, skal henvende sig til en voksen, uanset det vedgår én selv eller andre
- børnene og klassen bakker op om de voksnes plan og søger efter bedste evne at støtte den, der mistrives eller mobbes

Tegn på, at børn kan være mobbere

Det er vigtigt at tage affære, hvis dit barn mobber andre – ikke bare med tanke på offeret, men også for at fremme en positiv social udvikling hos dit barn.

Hvis du spekulerer over, om dit barn mobber andre, er der nogle træk, som *kan* være karakteristiske hos den, der mobber, eksempelvis at barnet

- ofte er aggressiv over for kammeraterne
- viser ringe medfølelse med andre
- gerne vil dominere andre
- er trodsig og i opposition

- har 2-3 venner, som støtter op om ham/hende, men ofte ikke er særlig populære

Hvad kan du gøre som forældre for at undgå, at dit barn bliver mobber?

- vær bevidst om egen adfærd: taler du f.eks. dårligt og nedsættende om andre i dit barns påhør, er der større risiko for, at dit barn vil mobbe andre
- tal med dit barn om det sociale miljø i klassen
- forklar tydeligt og bestemt, at mobbe-adfærd ikke er acceptabelt.

Hvad kan du gøre som forældre, hvis dit barn mobber?

- Tal med barnet om, hvorfor det mobber, og hvordan man kan lære at ændre sin adfærd positivt
- Støt op om en adfærdsændring hos barnet, da det kan være svært selv at skulle bryde ud af rollen som mobber
- Kontakt barnets lærer eller pædagog, hvis du er bekymret for eget eller andres børn

Antimobbe-politik

Skolens handleplan, når et barn ikke trives

Det er alle teams opgave løbende at vurdere børnenes trivsel, så det kan forebygges, hvis et barn ikke trives. Derfor inddrages teamet ved løsningen.

1. Læreren/pædagogen:

- orienterer forældrene
- laver en uddybende og afklarende samtale med det barn, der ikke trives
- aftaler en løsning af problemet
- inddrager klassen til støtte for løsningen af problemet
- vurderer løbende om problemet er løst
- orienterer skolens ledelse

2. Hvis problemet ikke er løst inddrages ledelsen:

- orienterer forældrene
- ledelse og AKT-lærer udfærdiger en plan for løsning af problemet sammen med personaleteamet – forældrene kan inddrages aktivt i løsningen
- teamet vurderer sammen med AKT-læreren og eleven, om problemet er løst

3. Hvis problemet stadig ikke er løst inddrages eksterne parter på et K-møde for en overvejelse om andre støtteforanstaltninger

Opfølgning på trivselspolitikken

Det er vigtigt at følge op på og evaluere, om vi lever op til trivselspolitikkens formål.

Elever

- elevernes trivsel undersøges hvert andet år i skolens trivselsmåling
- det enkelte barns trivsel drøftes i elevsamtalen

Forældre

- trivsel og mobning drøftes på forældremøder
- det enkelte barns trivsel drøftes til skole-hjemsamtalen

Medarbejdere

- trivsel og mobning omkring den enkelte årgang drøftes med ledelsen
- trivsel og mobning drøftes på afdelingsmøder
- handleplanen evalueres i pædagogisk udvalg – gør vi det, vi skal, og har det den effekt, vi forventer?

Andre tiltag og ideer til opfølgning af trivselspolitikken

- trivsels- temadage for hele skolen
- elever fra elevrådet deltager i et årligt møde med bestyrelsen for at drøfte elevernes trivsel
- der udpeges en trivselstovholder, som igangsætter og er tovholder på nye trivselsfremmende tiltag.